



# BẢN TIN

## THỊ TRƯỜNG VẬN TẢI BIỂN

### CÔNG TY VẬN TẢI BIỂN VIMC

#### VIMC SHIPPING COMPANY

📍 14<sup>th</sup> Floor, Ocean Park Building  
No.1 Dao Duy Anh Str., Dong Da Dist., Ha Noi, Viet Nam  
☎ +84 24 3577 0886 📠 +84 24 3577 0869/99  
✉ vlc@vimc-shipping.com



<https://vimc-shipping.com/>


**1. TIN THỊ TRƯỜNG TÀU HÀNG KHÔ:**
**Baltic Exchange Market INDEX**

Vessel's type	Index Value						Weekly variance Index
	26/01	29/01	30/01	31/01	01/02	02/02	
BDI	1518	1460	1397	1398	1388	1407	-111
BCI	2135	1970	1824	1891	1924	2030	- 105
BPI	1696	1686	1636	1566	1497	1444	-252
BSI	1065	1065	1061	1055	1048	1041	-25
BHSI	596	597	595	591	588	585	-11

Thị trường tàu hàng khô tuần qua giảm ở tất cả các cỡ tàu, chỉ số BDI giảm 111 điểm so với tuần trước do nhu cầu vận chuyển thấp. Thị trường Đại Tây Dương nhìn chung diễn biến thiếu ổn định khi biến động liên tục xuyên suốt tuần vừa qua. Bên cạnh đó, thị trường Châu Á đã hoạt động chậm đi nhiều do chuẩn bị bước vào kì nghỉ Tết nguyên đán nên nhiều mà máy của Trung Quốc đã dừng mọi hoạt động, tác động chung lên sản lượng hàng hoá cần vận chuyển của toàn khu vực.

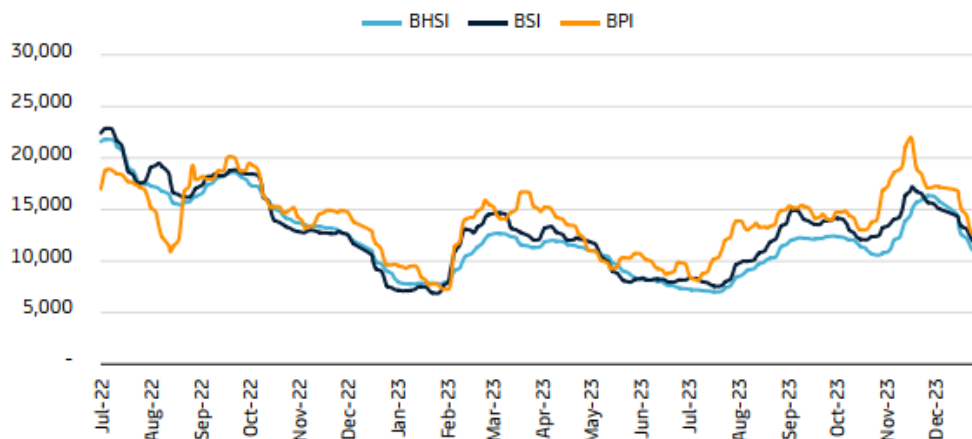
Các doanh nghiệp Việt Nam, gồm Vinafood 1, Vinafood 2, Lộc Trời, Công ty TNHH lương thực Phát Tài, Công Ty CP Quốc Tế Gia, Công ty CP Thực phẩm thiên nhiên King Green và Xuất nhập khẩu Kiên Giang đã trúng tổng cộng 8/17 gói thầu nhập khẩu gạo 500.000 tấn của Indonesia.

Giá than Úc giảm 11\$/mt còn 116 \$/mt.

Giá quặng giảm 6 \$/mt còn 129 \$/mt.

Giá gạo VN xuất khẩu gạo 5% giảm 13 \$/mt còn 639 \$/mt.

**Average Time Charter Rates**  
USD/Day

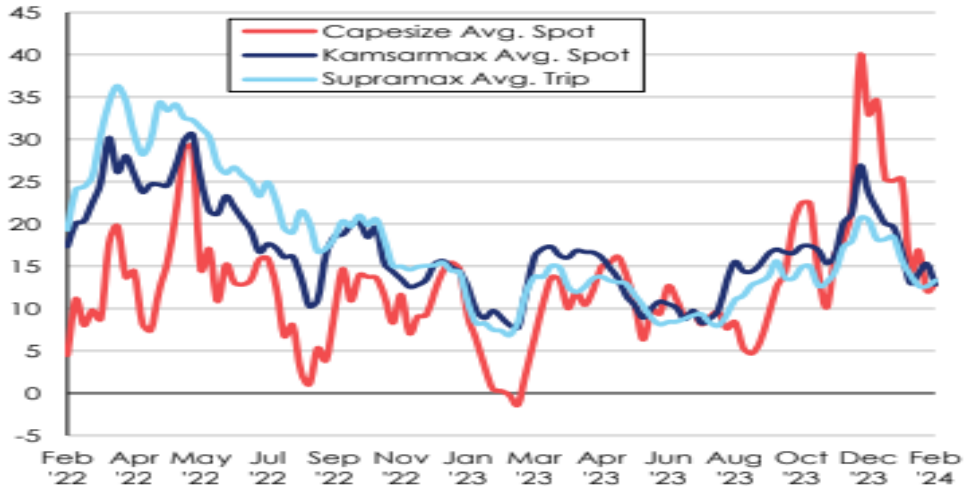


Source: Baltic Exchange



## Bulkcarrier Spot Market

Bulkcarrier Spot Earnings (\$,000's/day)



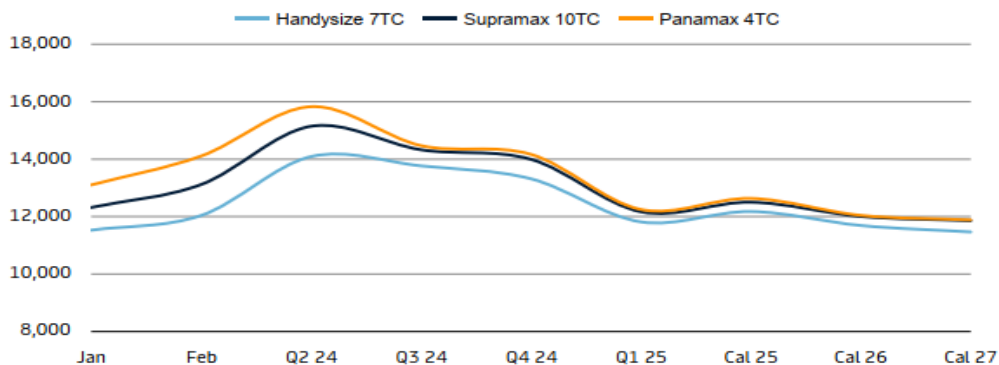
## 2. THỊ TRƯỜNG FFA:

Bulkcarrier FFA Indications*					
\$/t / \$/day	01-Feb	Index	Feb-24	Q2-24	Cal 25
BCI 5 W.Aus.-Qingdao		8.42	8.15	9.35	9.10
Cape TC Avg.		15,953	14,625	21,250	18,750
P'max TC Avg.		12,135	12,200	15,450	12,800
S'max TC Avg.		11,526	12,175	14,975	12,600

\*FFA Indications basis closing mid-price. Supramax FFA data basis 10TC avg.

### Baltic FFA

USD/Day



Source: Baltic Exchange (Handy: 38K. Supra: 58K. Pmax: 74K. Cape: 180K.)

Thị trường FFA bắt đầu tăng nhanh cho quý 1 /2024 ở tất cả các cỡ tàu, đạt mức tương đối cao vào quý 2/2024 (14.000 - 16.000), chững lại ở từ quý 3 và 4/2024 rồi giảm mạnh ở quý 1/2025, duy trì mức thấp tương đương quý 1/2024 từ quý 1/2025 - 2027.



### 3. SỰ KIỆN TRONG TUẦN:

- Năm 2024 đánh dấu một cột mốc quan trọng trong việc tăng tốc số hóa trong vận tải biển – “Cơ chế một cửa hàng hải” bắt buộc. Yêu cầu theo Công ước về Tạo thuận lợi cho Giao thông Hàng hải Quốc tế (FAL), yêu cầu các Chính phủ sử dụng một nền tảng kỹ thuật số duy nhất hoặc “Một cửa Hàng hải” để chia sẻ và trao đổi thông tin với các tàu khi họ cập cảng, kể từ ngày 1 tháng 1 năm 2024. Điều này sẽ hợp lý hóa thủ tục để thông quan việc đến, lưu trú và khởi hành của tàu và nâng cao đáng kể hiệu quả vận chuyển trên toàn thế giới. IMO đã hỗ trợ các nước triển khai Cơ chế một cửa hàng hải. Ủy ban Tạo điều kiện của IMO đã ban hành các hướng dẫn hỗ trợ các Quốc gia Thành viên thực hiện MSW, bao gồm các hướng dẫn sửa đổi để thiết lập Cơ chế một cửa hàng hải và các hướng dẫn về xác thực, tính toàn vẹn và bảo mật của việc trao đổi thông tin thông qua một cửa hàng hải và các dịch vụ liên quan.
- Mối lo ngại về tính mạng của các thủy thủ ngày càng gia tăng khi chiến dịch tấn công tàu bè ở Biển Đỏ của phiến quân Houthi chưa có dấu hiệu kết thúc. Bất chấp các cuộc phản công của hải quân Mỹ và Anh, phiến quân Yemen vẫn tiếp tục tấn công các tàu thương mại bằng cách sử dụng máy bay không người lái và tên lửa, như một phần của chiến dịch gây áp lực lên cuộc chiến của Israel ở Gaza. Đối với Tổ chức Hàng hải Quốc tế, sự an toàn của thuyền viên là điều tối quan trọng. "Cho đến khi có thể đảm bảo an toàn vận chuyển, các công ty vận chuyển phải đảm bảo rằng sự an toàn của thuyền viên được ưu tiên hơn bất kỳ cân nhắc thương mại nào. Trong mọi trường hợp, thuyền viên phải có cơ hội rời tàu nếu họ chọn trước khi tàu của họ đi qua khu vực nguy hiểm."
- Giá quặng sắt kỳ hạn kéo dài dự kiến sẽ giảm hàng tuần do lo ngại vẫn tồn tại về sự phục hồi của lĩnh vực bất động sản tại nước tiêu dùng hàng đầu Trung Quốc. Những khó khăn trong lĩnh vực bất động sản của Trung Quốc tiếp tục kéo dài, triển vọng về nhu cầu thép trong nước từ lĩnh vực này vẫn ảm đạm, với nhu cầu về nhà ở xã hội và năng lượng tái tạo chỉ bù đắp một phần cho nhu cầu đó. Hơn nữa, áp lực giảm lượng khí thải đang đè nặng lên ngành thép Trung Quốc. Việc hạn chế sản lượng được gia hạn sẽ là một cơn gió ngược mới đối với nhu cầu quặng sắt. Sự yếu kém của thị trường kim loại màu vẫn tồn tại bất chấp một loạt biện pháp kích thích nhằm hỗ trợ lĩnh vực bất động sản đang gặp khó khăn của Trung Quốc.
- Liên quan đến thông tin nhiều doanh nghiệp Việt Nam đã trúng tổng cộng 8/17 gói thầu nhập khẩu gạo 500.000 tấn của Indonesia, theo Danh sách chính thức về các doanh nghiệp trúng thầu vừa được Cơ quan hậu cần quốc gia Indonesia (Bulog) công bố ngày 31/1/2024, Việt Nam là quốc gia duy nhất có nhiều doanh nghiệp tham gia và thắng thầu với số lượng lớn. Có đến 3 doanh nghiệp của Việt Nam trúng thầu đến 2 lô là Tập đoàn Lộc Trời (LTG) với số lượng 2 lô (số 8 và 14), Tổng công ty Lương thực Miền Nam (lô số 3+9) và Tổng công ty Lương thực Miền Bắc (lô số 15+16). Công Ty CP Quốc Tế Gia trúng thầu lô số 6 và Công ty



CP Thực phẩm thiên nhiên King Green trúng thầu lô số 2. Công ty CP Xuất nhập khẩu Kiên Giang trúng lô thầu số 12 và Công ty TNHH Lương thực Phát tài (Đồng Tháp) trúng lô số 11. Như vậy, với 7 doanh nghiệp trúng thầu, Việt Nam chiếm số lượng đến 2/3 trong gói thầu 500.000 tấn gạo này. Đây sẽ là tín hiệu tích cực cho hoạt động xuất khẩu gạo ngay từ đầu năm. Năm 2024, Indonesia có kế hoạch nhập khẩu khoảng 3 triệu tấn gạo, tương đương với Philippines. Ngoài ra, gạo Việt Nam xuất khẩu sang các thị trường khác như Trung Quốc đạt 917.000 tấn, tăng 8%; Ghana đạt 587.000 tấn, tăng 32,9% so với năm trước. Xuất khẩu gạo năm 2024 dự báo tiếp tục thuận lợi do nguồn cung thắt chặt, và nhu cầu nhập khẩu tại nhiều quốc gia gia tăng, nhằm đảm bảo an ninh lương thực trong nước. Thị trường gạo dự kiến sẽ tiếp tục thắt chặt vào đầu năm do các hạn chế xuất khẩu đang diễn ra của Ấn Độ, từ đó duy trì mặt bằng giá cao.

*Trân trọng cảm ơn!*

